



FONDS DE  
DOTATION  
DUCHESNE

religieusesdusacrecoeur.com

# La feuille DUCHESNE

Février 2018 - n° 1

## Edito



Sœur Claire CASTAING,

Provinciale des Religieuses du Sacré-Cœur Jésus  
Belgique France Nederland



*Ste Rose Philippine Duchesne, acrylique sur toile, par  
William J. Schickel, 1974*

Nous avons le plaisir de vous envoyer notre premier numéro de « La Feuille Duchesne ».

Ce document est destiné à informer les donateurs des projets qu'ils ont soutenus et des dons qui ont été faits grâce à leur générosité.

En cette année du bicentenaire de l'arrivée de Sainte Philippine Duchesne en Amérique, le moment est idéal pour vous faire partager quelques réalisations sur l'année 2017.

Nous espérons que ce premier numéro vous permettra de connaître un peu mieux les actions du Fonds de Dotation Duchesne.

Pour nous contacter ou nous soutenir, retrouvez toutes les informations sur le site [rscj.com](http://rscj.com)

FONDS DE DOTATION DUCHESNE - 57, Rue du docteur Edmond Locard -69005 LYON



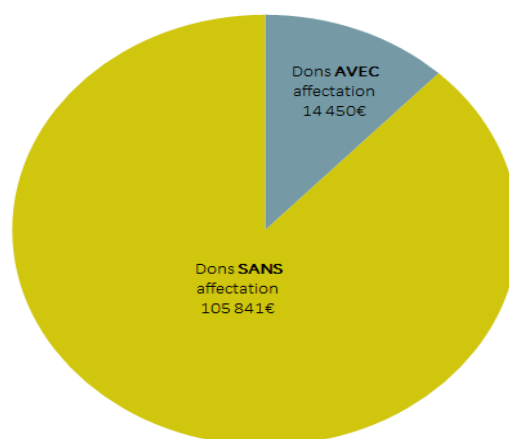
04.78.34.60.81



[economat.bfn@rscj.com](mailto:economat.bfn@rscj.com)

# Vos Dons

## Dons RECUS en 2017



### Dons reçus de donateurs AVEC affectation

#### Province des PHILIPPINES :

Dons reçus et reversés pour un montant de 5 770 € pour soutenir les enfants et les familles, pour aider la communauté et pour accompagner le projet « haute couture » de Perrine et Delphine Gindre en mission à l'île de Samar (Témoignage page 6).

#### Province du TCHAD :

Dons reçus et reversés pour un montant de 900€ à la Province du Tchad.

#### Province d'HAÏTI :

Dons reçus et reversés pour un montant de 900€ à la Province d'Haïti.

#### Province du Congo RDC :

Dons reçus et reversés pour un montant de 3 650 € afin de financer les bourses des élèves de l'école MBANSA MBOMA, pour soutenir les œuvres du Congo et pour contribuer à la réhabilitation du Centre de Kipako. (Focus sur le Centre page 4).

#### Province de COLOMBIE :

Dons reçus et reversés pour un montant de 2 200 € au profit des enfants malades et handicapés de Bogota (Programme Luciana).

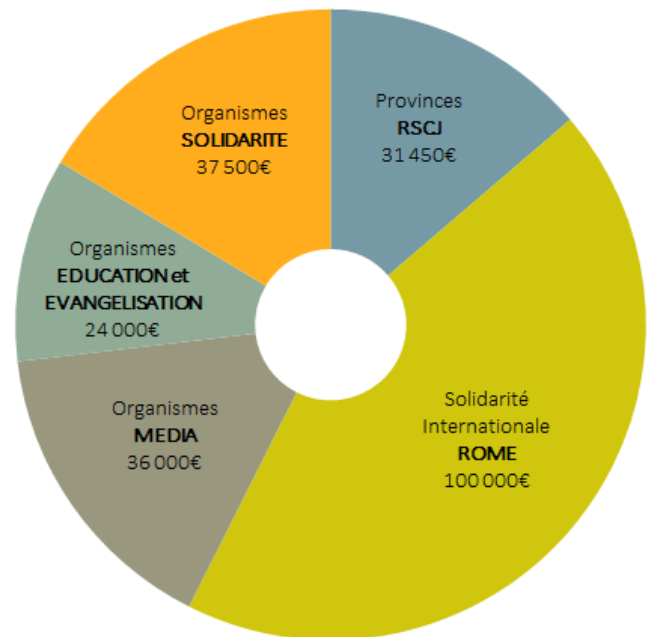
#### Centre Sophie Barat à JOIGNY :

Dons reçus et reversés pour un montant de 1 030 € pour aider au fonctionnement du Centre Spirituel Sophie Barat à JOIGNY.



# Nos Dons

## Dons VERSES en 2017



### ◆ Aux organismes de SOLIDARITE :

- CCFD Terre Solidaire : afin d'aider le CCFD à répondre à de nouveaux besoins.
- Œuvre d'Orient : afin d'aider et soutenir les chrétiens d'Irak et faire face aux appels d'urgence.
- Restaurants du Cœur : afin d'aider les personnes les plus démunies, par un soutien alimentaire et une orientation vers l'insertion.
- JRS France : afin d'aider les personnes déplacées par force de leur pays d'origine.
- Secours Catholique : afin d'offrir aux bénévoles les moyens de rendre espoir et dignité aux personnes accueillies chaque jour.

### ◆ Aux organismes des MEDIAS :

- Fondation KTO, télévision catholique : afin de soutenir et financer la réalisation de nouveaux programmes télévisuels éducatifs et culturels.
- CFRT Le Jour du Seigneur : afin de soutenir la mission d'évangélisation et d'accompagnement pour les personnes isolées.
- Fédération des Médias Catholiques.
- RCF Lyon, Radio Chrétienne Francophone.

### ◆ A la Congrégation des Religieuses du Sacré-Cœur:

- Pour la solidarité internationale.

### ◆ Aux Provinces des Religieuses du Sacré-Cœur :

- CAPMISSIO (école de mission diocésaine de Montpellier) : afin de soutenir les missions auprès d'enfants malades, d'enfants roms, de SDF, de personnes âgées et d'étudiants.
- Patronage des Chartreux : afin de soutenir l'ouverture d'un centre d'accueil périscolaire pour les enfants du quartier des Chartreux à Marseille.
- Synode de Poitiers : afin de contribuer au déploiement du Synode auprès des générations nouvelles, par l'âge comme dans la foi.
- Province du Congo RDC : afin de permettre la restructuration du Centre de Kipako (Focus page 4).

### ◆ Aux organismes d'EDUCATION et d'EVANGELISATION :

- MAGIS : afin de soutenir l'action pastorale auprès des jeunes et participer au projet Magis été 2018 avec Philippine.
- SCD Service de Coopération au Développement : afin de soutenir le développement des projets d'accueil de volontaires étrangers en France.
- DCC Délégation Catholique pour la Coopération : afin de financer les départs en mission des volontaires DCC.
- CPU Coup de Pouce Université.
- Association diocésaine de Lyon.

# FOCUS SUR LA PROVINCE DU CONGO RDC

## *Réhabilitation du Centre de Santé-Maternité de KIPAKO*

Le Centre de Santé-Maternité de Kipako est situé à 140 km de Kinshasa, au Bas-Congo. Il a été créé en 1930, peu de temps après l'arrivée des religieuses, car pour étudier il fallait être en bonne santé.

Le Centre de Santé-Maternité de Kipako est le centre de référence pour l'aire de santé de Kipako qui compte une population de 9 950 habitants.

Il est doté d'un petit laboratoire, d'une pharmacie, d'une salle d'accouchement, d'une salle de maternité, d'une salle de pédiatrie et de salles de médecine hommes et femmes. Il a une capacité d'accueil de 50 lits.

Le Centre rencontre cependant des difficultés de fonctionnement depuis quelques années. Ayant le souci de « sauver » cette structure il a été décidé d'embaucher un médecin permanent pour restructurer le centre, réhabiliter la maison où il sera logé et acheter une moto pour ses déplacements.

L'arrivée d'un médecin va permettre de réaliser un suivi régulier des patients souffrant de pathologies chroniques, de prendre en charge des nouveaux nés souffrant d'infection materno-foetale, « d'attirer » des populations plus éloignées, d'éviter des transferts en cas de nécessité de chirurgie en urgence, ... Et outre les apports directs pour la population, l'arrivée d'un médecin va permettre une restructuration du fonctionnement du Centre avec une activité plus importante :

- sur le Centre : nouvelle répartition des locaux (petite salle d'opération), développement du laboratoire
- vers l'intérieur : muni d'une moto, il aura la possibilité de développer la santé communautaire et de prévention
- cela aidera le poste de santé de Mbansa Mboma tenu également par les Religieuses du Sacré-Cœur, situé à 10 km à vol d'oiseau.

En 2017, le Fonds de Dotation Duchesne a soutenu le projet de réhabilitation de la maison et du financement de la moto pour un montant de 10 000€. Grace à ce don le recrutement du médecin a pu être réalisé et il a été embauché en février 2018.

Le salaire mensuel de ce médecin est de 1 000€, financé en partie par une participation du gouvernement.

La Province du Congo n'ayant pas les fonds pour financer ce salaire, le Fonds de Dotation Duchesne s'est engagé à assurer ce financement pour l'année 2018.

Le Province du Congo aura donc besoin d'être soutenue financièrement pour les deux années suivantes au minimum, afin de pérenniser la présence du médecin et en attendant que la restructuration globale du Centre de Santé permette un autofinancement.



*Le Centre*



*Travaux de réhabilitation de la maison du médecin*



*Maison du médecin*



*La pharmacie*



# PROJET

## *Bicentenaire Sainte Philippine Duchesne*

L'année 2018 marque le bicentenaire de l'envoi et de l'arrivée en Amérique du Nord de Sainte Philippine Duchesne, première missionnaire, en des temps où ce pays était encore largement une terre vierge.

À une époque de transition aussi mouvementée et inédite que la nôtre, le tempérament, l'audace, et la vie de cette religieuse du Sacré-Cœur de Jésus peuvent nous inspirer aujourd'hui encore.

Le Fonds de Dotation Duchesne soutient cet évènement de façon significative.

*1-6 juillet 2018 et 8-14 septembre 2018*

UNE ROUTE PHILIPPINE DUCHESNE

6 jours à Grenoble dans les pas de la première missionnaire des Religieuses du Sacré-Cœur.

Notre proposition: Une route, en français avec traduction en anglais, pour rencontrer Sainte Philippine Duchesne dans sa région et son contexte historique.

*24-25 mars 2018*

WEEK-END SAINTE PHILIPPINE DUCHESNE

Deux jours dans les pas de « Philippine, une figure spirituelle qui fait sens aujourd'hui », au Centre Sophie Barat à Joigny, près d'Auxerre (89)

*15-28 juillet 2018*

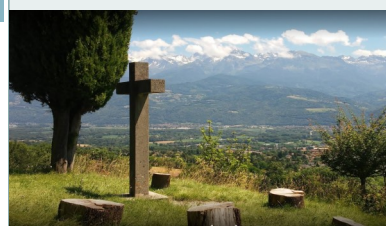
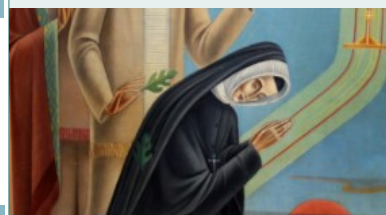
MAGIS ÉTÉ 2018

« Avec Sainte Philippine, traversons les frontières ». De nombreuses propositions pour les 18-35 ans dans la Drôme et en Isère. Il y en aura pour tous les goûts et toutes les nationalités !

*17-18 novembre 2018*

WEEK END Famille du Sacré-Coeur

À Saint Hugues de Biviers, près de Grenoble.  
Contact : Annick Voituriez : [avoituriez@yahoo.fr](mailto:avoituriez@yahoo.fr)



# TEMOIGNAGE

---

*Projet humanitaire « Haute Couture » été 2017 à l'île de Samar aux Philippines*

*Perrine et Delphine Gindre*

---



« Revenues depuis quelques jours de Samar, nous avons à cœur de partager avec nos amis et donateurs l'expérience inoubliable que nous avons vécu à fond sur cette île des Philippines inconnue de nous il y a à peine un an ! Ce que nous rapportons de plus précieux ? Des sourires, des moments de partages et de joie mais aussi des amitiés qui resteront gravés dans nos cœurs !

Pendant plus d'un an nous avons préparé ce voyage humanitaire qui avait tant d'importance à nos yeux et au cours de longs mois nous avons poursuivi nos passeports, visas et autres papiers administratifs hantant les couloirs de l'ambassade des Philippines à Paris des heures durant. Finalement, le grand jour est arrivé et nous nous envolons pour Manilles, la capitale. Nos premiers pas en Asie nous confrontent, sans préambule, à la misère et le manque de développement au sein même de la plus grande ville du pays : les conditions minimales d'une vie humaine même font défaut, en particulier dans les nombreux bidonvilles que nous avons traversés. Après quelques jours dans la capitale pour surmonter le «jetlag», un minuscule avion nous amène dans le centre Est de l'archipel des Philippines, vers notre destination finale, l'île de Samar au deuxième rang de pauvreté dans l'Eastern Visayas. Enfin nous allons commencé notre mission...

A Samar, nous travaillions au sein d'une équipe d'une quinzaine de jeunes volontaires filipinos qui par leur aide et leurs conseils nous ont permises d'être efficaces assez rapidement. En quelques jours, nous avons découvert la SHIFT Foundation, Sacred Heart Institute for Transformative Education, fondé par les Religieuses du Sacré-Cœur en 2000. Cette association veut construire une collaboration active avec les populations locales pour trouver des moyens d'améliorer leurs conditions de vie. C'est dans ce but que les religieuses forment des jeunes de la région pour transformer la société. La Fondation a développé différents programmes ces dernières années et nous avons organisé notre planning de telle sorte que nous puissions aider dans tous ces programmes au moins un jour par semaine.

### **Le Learning Center :**

Ecole pour les jeunes enfants de 2 à 5 ans venant des villages isolés des environs : deux jeunes volontaires ayant suivi une formation à l'éducation s'occupent d'organiser les classes de chaque jour.

Nous avons donc aidé les professeurs à faire la classe en apprenant aux enfants à lire des livres, à faire de la pâte à modeler, et à être autonomes dans différentes tâches. Ce projet nous tient très à cœur parce qu'il permet de faire évoluer cette société très protectrice vers une société plus responsable et donc indépendante. Les dons que nous avons apportés à la fondation grâce à vous tous ont permis de faire passer de un à trois jours



par semaine le feeding program qui procure aux enfants le repas de midi. Ce n'est pas une petite avancée puisqu'elle s'inscrit dans le long terme et qu'elle participe au projet des Religieuses du Sacré-Cœur de rendre les populations locales responsables et volontaires pour sortir de leur pauvreté.

### **La ferme biologique:**

Une ferme, unique sur toute l'île de Samar pour ses produits inhabituels et biologiques (laitue, kangkong...). Le financement ne visait pas spécifiquement ce programme de la SHIFT Foundation, cependant nous avons apporté une petite aide pour l'entretien de la ferme et les besoins premiers et nous nous sommes investies dans le repiquage des pousses de laitues.



### **Le Waving and Sewing program :**

Ce programme était la principale cible de notre mobilisation et du projet « Haute Couture ». En effet, les moyens investis auparavant dans ce programme étaient assez réduits et nous avons non seulement permis l'achat des matières premières pour la couture et pour le tissage (tissus, fils...) mais nous avons aussi acheté deux machines à coudre afin de permettre aux femmes d'être plus efficaces et autonomes. Grâce à vos dons, nous avons aussi pu leur procurer des patrons pour leur apprendre à innover et à donner libre cours à leur créativité dans le domaine de leur travail quotidien. Pour notre part, nous avons pu leur donner des conseils dans l'utilisation des machines.



Enfin, sur place, nous avons pu constater que les parents des enfants scolarisés par la fondation (surtout des mères) restaient inoccupés pendant toute la durée de la classe. Nous avons donc voulu leur procurer une occupation et c'est de cette manière que nous avons mis sur pied un petit atelier de confection de bracelets tissés et de broderie, atelier qui reste encore à un stade embryonnaire même si nous espérons que les volontaires sur place prendrons soin de le développer.

A la fin de notre séjour, les femmes à qui nous avons appris à broder et à tisser nous ont offerte un foulard sur lequel elles avaient mis en application nos leçons de broderie: sur le foulard était brodé un énorme « Thank you » !!

C'est une expérience unique que nous avons vécue à Samar, guidées par les Religieuses du Sacré-Cœur, une expérience non seulement humaine mais aussi intellectuelle dans un partage de culture avec les populations locales.

Nous remercions infiniment tous nos donateurs et tous ceux qui nous ont soutenus au cours de cette aventure : l'aide que nous avons apportée grâce à vous tous, a dessiné bien des sourires sur ces visages asiatiques qui ont déjà connu tant de souffrance.

Et comme on dirait en tagalog, Salamatpo !!! »

Perrine & Delphine Gindre

